



VÝROČNÍ ZPRÁVA za rok 2014

OBSAH

Obsah	2
Slovo předsedy představenstva	3
Základní ekonomické ukazatele	5
Regulační kapitál dle pravidel České národní banky	6
Základní informace o spořitelním družstvu	7
Profil spořitelního družstva	7
Orgány spořitelního družstva ke dni 31. 12. 2014	8
Organizační struktura	9
Zpráva představenstva o podnikatelské činnosti spořitelního družstva za rok 2014	10
Zpráva kontrolní komise o činnosti za rok 2014	11
Zpráva úvěrové komise o činnosti za rok 2014	12
Návrh představenstva na vypořádání ztráty za rok 2014	13
Zpráva o vztazích mezi propojenými osobami za rok 2014	13
Předpokládaný vývoj spořitelního družstva v roce 2015	14
Skutečnosti nastalé po rozvahovém dni do dne vyhotovení výroční zprávy	15
Účetní závěrka za rok 2014	16
Příloha k účetní závěrce za rok 2014	20
Zpráva auditora pro členy družstva ANO spořitelní družstva	39

Slovo předsedy představenstva

Vážené dámy a pánové, vážené členky a členové, klienti, obchodní partneři a kolegové,

každoročně v tuto dobu předkládá vedení společnosti výroční zprávu ANO spořitelního družstva o výsledcích hospodaření za uplynulý rok 2014 a jeho událostech.

Rok 2014 byl pro ANO spořitelní družstvo i přes náročné obchodní cíle, složité tržní a legislativní podmínky celkově úspěšný. A to i přes stále ne zcela příznivou ekonomickou situaci v některých oborech i navzdory silnému konkurenčnímu prostředí. Zásadní pro celý sektor družstevních záložen se v roce 2014 stala novela zákona č. 87/1995 Sb., o spořitelních a úvěrních družstvech a její komplikované projednávání, které vyústilo na konci roku 2014 v definitivní přijetí. Legislativní dopady novely zákona významně ovlivní činnost a fungování celého sektoru v letošním roce 2015.

Pro ANO spořitelní družstvo byl rok 2014 významným rokem pokračování reformem, růstu a rozvoje. Úspěšně jsme do našeho fungování implementovali další systémové změny, tak, aby služby poskytované našim členům byly ještě kvalitnější, v souladu s bankovními standardy a splňovaly vysoké nároky regulátora a obezřetného řízení rizik.

Cílem uskutečněných transformací v oblasti reorganizace činnosti družstva bylo zlepšení trendu hospodaření a zvýšení stability družstva tak, aby v dalších letech bylo trvale dosahováno kladného hospodářského výsledku. Jejich výsledkem byl v roce 2014 nárůst bilanční sumy na hodnotu téměř 938 milionů Kč, což v meziročním srovnání činí 58% nárůst. Tím se ANO spořitelní družstvo zařadilo mezi dynamicky rostoucí finanční společnosti. V souladu s obchodní strategií družstvo pokračovalo v zajištění rozvoje obchodních aktivit, a to jak v oblasti depozit, tak i v oblasti poskytování úvěrů svým členům. Základem obchodních aktivit bylo efektivní řízení pasivní strany bilance, které spočívá v citlivé práci s úrokovými sazbami vkladů s cílem zajistit, aby nedocházelo k nežádoucímu nadměrnému přílivu depozit. Vysoká pozornost byla současně věnována pečlivému a obezřetnému řízení rizik, zejména úvěrového rizika při posuzování žádostí o úvěrové produkty.

ANO spořitelní družstvo úspěšně aplikovalo řadu opatření směřujících k dalšímu posilování interních řídicích a kontrolních mechanismů, standardizování procesů, zavádění systému vnitřních norem, compliance i důslednému řízení rizik tak, aby plně odpovídaly zákonným a regulatorním požadavkům a dalšímu vývoji družstva.

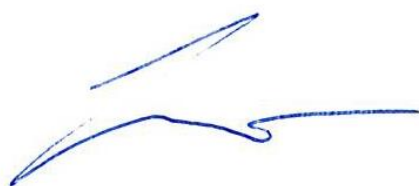
Výsledkem obchodních aktivit družstva byl významný nárůst vkladů členů, což vytvořilo dostatečnou rezervu pro plánovanou expanzi v úvěrové oblasti v dalších obdobích. V oblasti úvěrů se družstvo primárně zaměřovalo na segmenty středních a malých podniků a podsegment mikrofirem. Úvěry, které byly poskytnuty v roce 2014, vykazovaly minimální odchylky ve splácení, což je také pozitivním příslibem do budoucna. Obchodní záměry družstva byly rovněž podpořeny posílením kapitálu družstva o další významné členské vklady.

Na konci roku 2014 měla členská základna ANO spořitelního družstva 10 701 členů (depozitních i úvěrových). Tento počet znamená významný nárůst, což podle nás svědčí o tom, že naše družstevní záložna je klienty považována za bezpečnou alternativu k bankám. Bezpečnost družstva dokazuje i hodnota ukazatele kapitálové přiměřenosti, která byla ke konci roku 2014 12,49 %.

Pro rok 2015 připravilo ANO spořitelní družstvo dynamickou obchodní strategii, která odpovídá roli družstevních záložen na finančním trhu v oblasti poskytovaných služeb. V rámci produktového managementu plánujeme modifikace a rozšíření produktového portfolia stávajících vkladových produktů tak, aby zohlednilo novou legislativu a zároveň plně pokrylo požadavky a potřeby členů družstva. Inovace v oblasti úvěrových produktů pak mají za cíl vyplnit mezeru mezi službami poskytovanými bankami a mezi službami neregulovaných subjektů poskytujících finanční zdroje formou úvěrů, půjček a finančního leasingu. Cílem je přinést na trh spořitelních družstev nové a jednoduché produkty, které pomáhají našim členům (korporacím i jednotlivcům) a při schvalování úvěrů a přístupu k běžným účtům využívají moderních technologií.

Hospodářský výsledek za rok 2014 vede k námětům, jak dále posílit stabilní ziskovost družstva. Kroky uskutečněné v roce 2014, další navyšování kapitálu družstva a dlouhodobá obchodní strategie, využívající synergie strategických partnerství, jsou další směry ke zlepšení trendu hospodaření a zvýšení stability družstva. Současně budou dále striktně dodržovány zásady obezřetného podnikání, což bude i nadále profilovat ANO spořitelní družstvo jako bezpečnou a transparentní finanční instituci a povede k výraznému posílení pozice družstva.

V Praze dne 14. května 2015



Ing. Petr Illetško, MBA
předseda představenstva

Základní ekonomické ukazatele

v tis. Kč	2014	2013
Aktiva		
Pokladní hotovost a vklady u ČNB	71 294	8 315
Pohledávky za bankami	385 759	369 788
Pohledávky za klienty - členy	451 560	202 758
Ostatní aktiva	29 310	10 967
Aktiva celkem	937 923	591 828
Pasiva		
Závazky vůči klientům - členům	827 562	539 588
Základní kapitál	151 464	88 162
Ostatní složky vlastního kapitálu	(63 975)	(40 651)
Ostatní pasiva	22 872	4 729
Pasiva celkem	937 923	591 828
Výkaz zisku a ztráty		
Čisté výnosy z úroků	22 196	(4 764)
Čisté výnosy z poplatků a provizí	44 467	1 150
Zisk nebo ztráta z finančních operací	1	1
Správní náklady	(43 172)	(19 797)
Odpisy majetku	(2 510)	(103)
Odpisy, opravné položky k pohledávkám	(44 467)	(822)
Ostatní výnosy	722	318
Ostatní náklady	(624)	(1 079)
Daň z příjmů	-	-
Zisk nebo ztráta za účetní období	(23 387)	(25 096)
Základní poměrové ukazatele podle metodiky ČNB		
Kapitálová přiměřenost	12,49%	13,12%
Rentabilita průměrných aktiv (ROAA)	-3,02%	-3,86%
Rentabilita průměrného vlastního kapitálu (ROAE)	-36,67%	-62,79%
Aktiva na 1 zaměstnance (v tis. Kč)	23 448	21 137
Správní náklady na 1 zaměstnance (v tis. Kč)	(1 079)	(707)
Čistý zisk / ztráta na 1 zaměstnance (v tis. Kč)	(585)	(896)

Regulatorní kapitál dle pravidel České národní banky

v tis. Kč	2014	2013
Regulatorní kapitál		
Splacené členské vklady členů družstevní záložny	141 286	82 763
Neuhrazená ztráta z předchozích období	(40 588)	(15 555)
Ztráta za běžné účetní období (odčitatelná položka)	(23 387)	(25 096)
Nehmotný majetek (odčitatelná položka)	(3 922)	(1 861)
Regulatorní kapitál celkem	73 389	40 251
Kapitálové požadavky		
Kapitálový požadavek k úvěrovému riziku investičního portfolia	46 879	24 431
Kapitálový požadavek k pozičnímu a měnovému riziku	-	-
Kapitálový požadavek k operačnímu riziku	141	117
Kapitálové požadavky celkem	47 020	24 548
Kapitálová přiměřenost	12,49%	13,12%

Základní informace o spořitelním družstvu

Obchodní firma:	ANO spořitelní družstvo
Sídlo:	Rohanské nábřeží 671/15, 186 00 Praha 8 - Karlín
Identifikační číslo:	261 37 755
Právní forma:	družstvo
Datum zápisu do OR:	14. prosince 1999 (pod původním názvem Spořitelní a úvěrní družstvo Royal Savings and Loans)
Předmět činnosti:	finanční činnosti v rozsahu dle vydané licence
Statutární orgán:	představenstvo
Základní členský vklad:	1 000,- Kč
Zapísovaný základní kapitál:	74 211 000,- Kč

V roce 2014 byl průměrný počet zaměstnanců ANO spořitelní družstvo (dále také jen „spořitelní družstvo“ nebo „družstvo“) 39; k 31. prosinci 2014 mělo spořitelní družstvo evidenční stav 42 zaměstnanců. Do počtu zaměstnanců byli zahrnuti i členové orgánů spořitelního družstva. Družstvo má dvě pobočky v České republice, a to v Praze a v Brně.

Profil spořitelního družstva

Spořitelní družstvo je zřízeno na základě zákona č. 87/1995 Sb., o spořitelních a úvěrních družstvech, ve znění pozdějších předpisů (dále také jen „zákon“).

Spořitelní družstvo se za dobu své existence postupně, přes orientaci na financování individuálních potřeb svých členů a omezeného množství projektů z podnikatelské sféry, vyprofilovalo jako finanční instituce, která je připravena uspokojit finanční potřeby a požadavky širokého spektra potenciálních klientů, a to jak fyzických, tak i právnických osob.

K 31. prosinci 2014 mělo družstvo 10 701 členů, základní členský vklad byl 1 000,- Kč. Základní kapitál byl ve výši 151 464 tis. Kč. Stejně jako v předchozích letech, i v roce 2014 spořitelní družstvo plnilo zákonné požadavky pro své fungování, především v oblasti kapitálové přiměřenosti a úvěrové angažovanosti.

V souladu s vydanou licencí družstvo svým členům nabízí především:

- vedení běžných účtů
- dlouhodobější úložky finančních prostředků ve formě termínovaných vkladů
- poskytování úvěrů
- bezhotovostní platební styk
- hotovostní platební styk pouze v omezeném rozsahu přijímání členských vkladů

Služby spořitelního družstva mohou využívat pouze jeho členové. Členem mohou být jak občané ČR, tak i cizí státní příslušníci, jak fyzické, tak i právnické osoby.

Výjimku představují stát a jeho organizační složky, vyšší územní samosprávné celky a obce, právnické osoby jimi zřízené a právnické osoby, ve kterých jsou stát, vyšší územní samosprávné celky nebo obce výlučnými podílníky, a další veřejné instituce hospodařící s veřejnými prostředky. Tyto subjekty mohou využívat služeb spořitelního družstva, aniž by byly jeho členem.

Každý člen se svým členským vkladem podílí na základním kapitálu spořitelního družstva. S členským vkladem jsou spojena práva hlasování na členské schůzi, volit a být volen do orgánů spořitelního družstva, právo na podíl na zisku i povinnost podílet se svým členským vkladem na úhradě ztráty.

Orgány spořitelního družstva a auditor k 31. prosinci 2014

Představenstvo

Předseda: Ing. Petr Illetško, MBA
členství v představenstvu od 3. října 2013

Místopředseda: Ing. Jiří Diepolt
členství v představenstvu od 4. prosince 2013

Člen: Ing. Tomáš Buchta
členství v představenstvu od 23. září 2014

Kontrolní komise

Předseda: Mgr. Ing. Pavel Doležal, LL.M.
členství v kontrolní komisi od 17. května 2013

Člen: Mgr. Ing. Zdeněk Hauzer
členství v kontrolní komisi od 17. května 2013

Člen: Ing. David Manych
členství v kontrolní komisi od 19. června 2014

Úvěrová komise

Předseda: Ing. Václav Urban
členství v úvěrové komisi od 23. října 2013

Člen: Ing. Hana Mlejnská
členství v úvěrové komisi od 14. května 2014

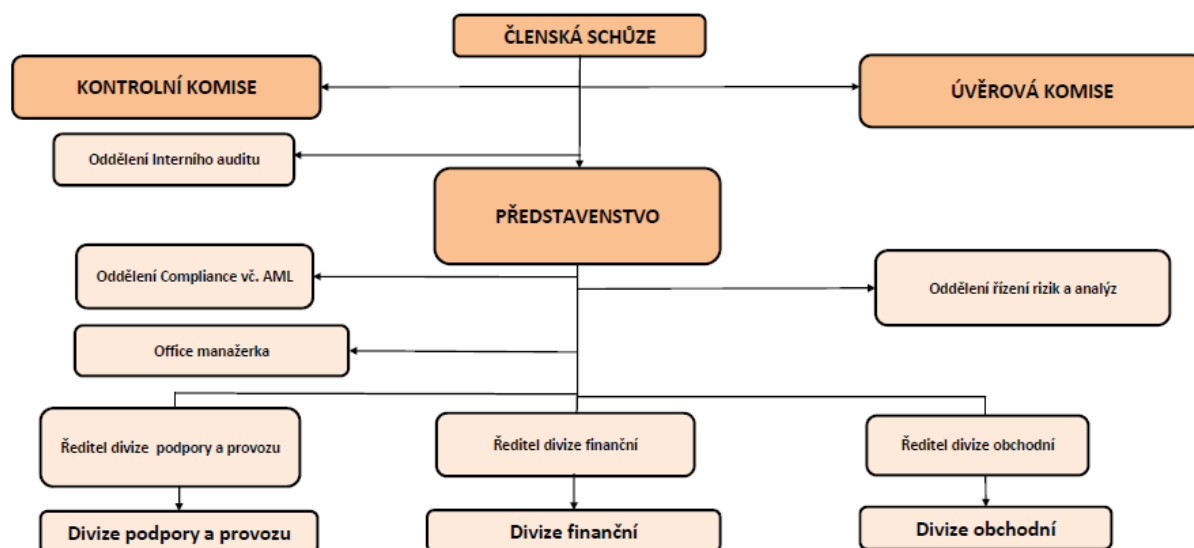
Člen: Ing. Jiří Záleský
členství v úvěrové komisi od 28. listopadu 2013.

Auditoři

Auditorem spořitelního družstva pro účetní závěrku byla v roce 2014 společnost EURO-Trend Audit, a.s., se sídlem Praha 1 - Nové Město, Senovážné nám 987/23, PSČ 110 00, IČO: 257 33 834.

Auditorem pro ověření řídicího a kontrolního systému byla v roce 2014 společnost KPMG Česká republika Audit, s.r.o., se sídlem Praha 8, Pobřežní 648/1a, PSČ 186 00, IČO: 49619187

Organizační struktura



Zpráva představenstva o podnikatelské činnosti spořitelního družstva za rok 2014

Spořitelní družstvo v roce 2014 hospodařilo se ztrátou ve výši 23 387 tis. Kč. Výsledek zůstává víceméně na úrovni hospodaření roku 2013, avšak při nárůstu bilanční sumy družstva o více než 58%, dvojnásobné velikosti úvěrového portfolia a 30% nárůstu počtu zaměstnanců.

Klíčovým úspěchem bylo zvrácení negativního trendu vývoje čistých úrokových příjmů, kde se podařilo dosáhnout kladného výsledku 22 196 tis. Kč ve srovnání s negativními čistými úrokovými příjmy v roce 2013 ve výši -4 764 tis. Kč. Příjmy z úroků se podařilo více než zdvojnásobit na hodnotu 44 358 tis. Kč, zatímco náklady na úroky v porovnání s rokem 2013 poklesly o téměř 4 mil. Kč.

Další podstatnou položkou na straně výnosů byly pro spořitelní družstvo v roce 2014 čisté výnosy z poplatků a provizí, které dosáhly objemu 44 467 tis. Kč, což je téměř 40x více než kolik činil čistý výnos z poplatků a provizí v roce 2013.

Ve správních nákladech družstvo hospodařilo s výsledkem 43 172 tis. Kč, z čehož náklady na zaměstnance tvoří 20 317 tis. Kč.

Bilanční suma dosáhla hodnoty 937,9 mil. Kč, což představuje meziroční nárůst o více než 58 %. Družstvu se podařilo téměř zdvojnásobit objem pohledávek za klienty – členy družstevních záložen, kdy ke konci roku 2014 dosáhly hodnoty 451,6 mil. Kč oproti 202,8 mil. Kč v roce 2013. Na straně pasiv byl objemově nejvýraznější nárůst závazků vůči klientům – členům družstevních záložen, které meziročně vzrostly o 287,9 mil. Kč na 827,6 mil. Kč. Významně vzrostl také splacený základní kapitál družstva, a to o 71 % na 141,3 mil. Kč.

Představenstvo se na svých jednáních zabývalo mimo jiné organizačními a procesními záležitostmi včetně schvalování interních předpisů, výsledky hospodaření, vnitřním řídicím a kontrolním systémem a dodržováním zásad obezřetného podnikání. Představenstvo se dále vyjadřovalo k návrhům na poskytnutí nových úvěrů i na změny úvěrů stávajících.

Prvky řídicího a kontrolního systému spořitelního družstva za rok 2014 ověřila renomovaná auditorská společnost KPMG Česká republika Audit, s.r.o. V rámci kontroly nebyla identifikována taková zásadní pochybení, která by ukazovala na nefunkčnost řídicího kontrolního systému. Některá zjištění však poskytla náměty na zlepšení určitých oblastí řídicího a kontrolního systému. Opatření na odstranění identifikovaných nedostatků družstvo postupně realizuje.

Řádnou účetní závěrku spořitelního družstva za rok 2014 ověřila společnost EURO-Trend Audit, a.s., se závěrečným výrokem „bez výhrad“. Zpráva auditora a řádná účetní závěrka jsou součástí této výroční zprávy.

V Praze 14. května 2015



Ing. Petr Illetško, MBA
předseda představenstva



Ing. Jiří Diepolt
místopředseda představenstva

Zpráva kontrolní komise o činnosti v roce 2014

Kontrolní komise ANO spořitelního družstva se v roce 2014 zaměřila zejména na posouzení funkčnosti a efektivnosti řídicího a kontrolního systému a to ve spolupráci s firmou KPMG, dále se věnovala optimalizaci pravidel a opatření proti legalizaci výnosů z trestné činnosti. Na základě nově přijaté legislativy a nových interních norem byla v roce 2014 ve spořitelním družstvu upravena role kontrolní komise s důrazem na úvěrový proces. Kontrolní komise byla pravidelně seznamována se závěry přijatými na členských schůzích a s koncepcí strategie pro roky 2014 – 2017.

Kontrolní komise ANO spořitelního družstva byla informována o personálních změnách a systému odměňování v jednotlivých orgánech a útvarech spořitelního družstva. Tyto změny výrazně přispívají k dosažení dlouhodobého záměru spořitelního družstva získat zaměstnance s dostatečnými kvalifikačními předpoklady pro výkon svých funkcí.

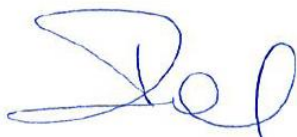
Kontrolní komise ANO spořitelního družstva byla představenstvem informována o vývoji hospodaření a způsobu plnění finančního plánu pro rok 2014.

Kontrolní komise ANO spořitelního družstva v průběhu roku 2014 obměnila své personální složení a sešla se na osmi jednáních v průběhu roku 2014.

Kontrolní komise konstatuje, že v roce 2014 podali dva členové ANO spořitelního družstva stížnost na postup ANO spořitelního družstva. Jejich stížnosti byly projednány kontrolní komisí a vyřízeny představenstvem ANO spořitelního družstva.

Kontrolní komise přezkoumala všechny části výroční zprávy a roční účetní závěrky za rok 2014 a konstatuje, že na základě svého přezkoumání neshledala žádné významné nedostatky uvedené v těchto dokumentech. Na základě provedené kontroly a projednání účetní závěrky a výroční zprávy doporučuje kontrolní komise členské schůzi schválit výroční zprávu včetně roční účetní závěrky za rok 2014 a odsouhlasit způsob vypořádání ztráty vzniklé v roce 2014 dle návrhu představenstva.

V Praze dne 20. května 2015



Mgr. Ing. Pavel Doležal, LL.M,
předseda kontrolní komise

Zpráva úvěrové komise o činnosti v roce 2014

Úvěrová komise se scházela v průběhu roku 2014 pravidelně a plnila úkoly v souladu s ustanovením svých pravomocí vyplývajících z platných Stanov spořitelního družstva. Činnost komise v průběhu zasedání probíhala vždy v souladu s jednacím řádem úvěrové komise a dle odhlasovaného programu jednání úvěrové komise a dalších vnitřních předpisů ANO spořitelního družstva.

Na svých zasedáních se úvěrová komise zabývala zejména schvalováním předložených úvěrových návrhů, schvalováním změn podmínek již schválených úvěrů, schvalováním limitů úvěrových rámců v návaznosti na zvyšování vlastního kapitálu spořitelního družstva, schvalováním výše úrokových sazeb navržených divizí finančního řízení a výborem pro řízení aktiv a pasiv reflektujícími aktuální požadavky řízení likvidity a úvěrové expanze družstva, způsoby řešení delikventních úvěrových obchodů, schvalováním změn ve vnitřních předpisech spořitelního družstva z oblasti úvěrových obchodů a podmínek poskytování úvěrů klientům spořitelního družstva.

V rámci zasedání se úvěrová komise zabývala též průběžným vyhodnocováním stavu a vývoje úvěrového a depozitního portfolia a vývoje likvidity ANO spořitelního družstva, předkládaného v pravidelných měsíčních intervalech a vývojem koncentrace těchto portfolií do ekonomických odvětví. V rámci své činnosti úvěrová komise navrhla v průběhu roku 2014 několik strategických doporučení k řízení depozitních a úvěrových portfolií vč. řízení likvidity, které byly následně přeneseny do plné kompetence výboru pro řízení aktiv a pasiv, oddělení řízení rizik a finančního oddělení ANO spořitelního družstva.

V průběhu roku 2014 učinila úvěrová komise z významných opatření a rozhodnutí převážně tyto:

- zavedla závazná interní pravidla pro projednávání případů na úvěrové komisi,
- rozhodla o pravidelném projednávání stavu aktivního a pasivního portfolia,
- přijala rozhodnutí ve věci delegace části svých pravomocí pro oblast schvalování spotřebitelských úvěrů,
- doporučila výboru pro řízení aktiv a pasiv strategické návrhy z oblasti řízení likvidity,
- zavedla pravidla a limity pro výši čerpání úvěrů na návrhy na vklad zástavních práv,
- podílela se na vývoji segmentace produktů a tvorbě produktových listů pro aktivní a pasivní obchody.

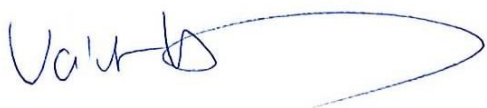
Úvěrová komise s platností k 31. 12. 2014 pracovala v tomto složení:

- Ing. Václav Urban – předseda úvěrové komise
- Ing. Hana Mlejnská – člen úvěrové komise
- Ing. Jiří Záleský – člen úvěrové komise

Úvěrová komise se v roce 2014 sešla celkem se 48 krát. Na svých zasedáních projednala vyjma ostatní agendy či předjednání úvěrových návrhů celkem 77 kompletních úvěrových návrhů, z nichž schválila celkem 57 úvěrových obchodů v celkovém objemu 304 mil. Kč. K celkem 20 úvěrovým návrhům vydala úvěrová komise zamítavé stanovisko. Průměrná výše na jeden schválený úvěrový obchod činila v roce 2014 částku 5,3 mil. Kč. Ze schválených úvěrových obchodů bylo k 31. 12. 2014 čerpáno celkem 270 mil. Kč.

V roce 2015 plánuje úvěrová komise dále pracovat v souladu s předpisy spořitelního družstva a v rámci svých pravomocí kvalifikovaně rozhodovat v poskytování úvěrů. Dále se úvěrová komise bude zaměřovat převážně na spolupráci při stanovování pravidel pro poskytování úvěrů s oddělením řízení rizik a jejich průběžné vyhodnocování a modifikaci za účelem zvýšení konkurenceschopnosti společně s podílem na vývoji nových úvěrových produktů.

V Praze dne 14. května 2015

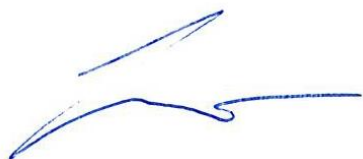


Ing. Václav Urban
předseda úvěrové komise

Návrh představenstva na vypořádání ztráty za rok 2014

Představenstvo navrhuje ponechat ztrátu za rok 2014 ve výši 23 387 tis. Kč ve spořitelním družstvu jako neuhrazenou ztrátu předchozích období.

V Praze 14. května 2015



Ing. Petr Illetško, MBA
předseda představenstva



Ing. Jiří Diepolt
místopředseda představenstva

Stanovisko ke zprávě o vztazích

ANO spořitelní družstvo není osobou ovládanou ve smyslu § 74 a násl. zákona č. 90/2012 Sb., v platném znění (dále jen „zákon o obchodních korporacích“).

Na základě uvedené skutečnosti ANO spořitelní družstvo není povinno vypracovat a nevypracovává zprávu o vztazích ve smyslu § 82 zákona o obchodních korporacích.

V Praze, dne 14. května 2015



Mgr. Jan Dřevínek
vedoucí právního oddělení

Předpokládaný vývoj spořitelního družstva v roce 2015

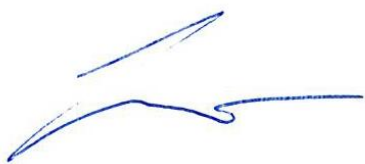
Základní prioritou ANO spořitelního družstva je poskytování kvalitních a profesionálních finančních služeb postavených na družstevním vzájemném principu jeho členů, na principu spolupráce a pospolitosti. Proto i nadále v roce 2015 budeme vytvářet podmínky pro společný růst prostřednictvím transparentních služeb, vzájemné úcty a odpovědnosti.

ANO spořitelní družstvo pro rok 2015 a další roky plánuje výrazný nárůst obchodních aktivit spojený s odpovídajícím růstem bilanční sumy. K podpoře těchto aktivit a dosažení tohoto cíle se bude ANO spořitelní družstvo dlouhodobě zaměřovat na následující oblasti: oblast produktů, oblast jejich distribuce, oblast podpory znalosti značky a vysoké úrovně vztahů s našimi členy a oblast další profesionalizace vnitřních procesů.

V roce 2015 se družstvo zaměří na další vývoj inovativních a bezpečných produktů s cílem rozšířit produktové portfolio a dále ho zatraktivnit členům. Velkým úkolem bude zapracování dopadů novely zákona o spořitelních družstvech především do podmínek depozitních produktů při zachování vysoké atraktivity pro stávající i nové členy. V oblasti distribuce plánuje družstvo další zvýšení dostupnosti svých služeb, zejména novými prvky v oblasti on-line komunikace s klienty. Pro podporu svých obchodních cílů se ANO spořitelní družstvo v roce 2015 plně soustředí na podporu značky a komunikačních aktivit společnosti ať již formou marketingu nebo přímé komunikace prostřednictvím PR. Posilování kapacit, zmapování a zefektivnění vnitřních procesů, to jsou plánované úkoly v oblasti profesionalizace vnitřních procesů.

Cílem družstva bude v roce 2015 zlepšení trendu hospodaření a zvýšení stability družstva, v dalších letech pak trvalé dosahování kladného hospodářského výsledku. Budeme usilovat o to, abychom se zařadili mezi veřejností a klienty uznávané a vyhledávané finanční instituce se stabilním ziskovým hospodařením.

V Praze 14. května 2015



Ing. Petr Illetško, MBA
předseda představenstva



Ing. Jiří Diepolt
místopředseda představenstva

Skutečnosti nastalé po rozvahovém dni do dne vyhotovení výroční zprávy

V únoru 2015 byl přijat podřízený vklad ve výši 20 mil. CZK, který je k ultimu měsíce února 2015 zařazován do regulatorního kapitálu družstva. Tato skutečnost neovlivňuje účetní závěrku za rok 2014 a nevyžaduje v ní žádné úpravy.

Vedení spořitelního družstva nejsou známy žádné události, které by nastaly po rozvahovém dni a které by si vyžádaly úpravu účetní závěrky.



ÚČETNÍ ZÁVĚRKA za rok 2014

Obchodní firma: ANO spořitelni družstvo
 Sídlo: Rohanské nábřeží 671/15, Karlín, 186 00 Praha 8
 IČO: 26137755
 Předmět podnikání: Družstevní záložna
 Okamžik sestavení účetní závěrky: 14. května 2015

ROZVAHA
k 31. prosinci 2014

tis. Kč	Poznámka	2014	2013	
AKTIVA				
1	Pokladní hotovost a vklady u centrálních bank	9	71 294	8 315
3	Pohledávky za bankami a družstevními záložnami	10	385 759	369 788
	v tom:			
	a) splatné na požádání		335 759	298 475
	b) ostatní pohledávky		50 000	71 313
4	Pohledávky za klienty - členy družstevních záložen	11	451 560	202 758
	v tom:			
	a) splatné na požádání		20	441
	b) ostatní pohledávky		451 540	202 317
9	Dlouhodobý nehmotný majetek	13	3 922	1 861
10	Dlouhodobý hmotný majetek	14	640	1 014
11	Ostatní aktiva	15	14 192	2 475
12	Pohledávky z upsaného základního kapitálu	18	10 178	5 399
13	Náklady a příjmy příštích období		377	218
Aktiva celkem			937 923	591 828

ROZVAHA
k 31. prosinci 2014

tis. Kč	Poznámka	2014	2013	
PASIVA				
2	Závazky vůči klientům - členům družstevních záložen	16	827 562	539 588
	v tom:			
	a) splatné na požádání		20 349	16 096
	b) ostatní závazky		807 213	523 492
4	Ostatní pasiva	17	22 872	4 729
6	Rezervy	19	0	-
	v tom:			
	c) ostatní		0	-
8	Základní kapitál	18	151 464	88 162
	z toho:			
	a) splacený základní kapitál		141 286	82 763
14	Nerozdělený zisk nebo neuhrazená ztráta z předchozích období	20	(40 588)	(15 555)
15	Zisk nebo ztráta za účetní období	20	(23 387)	(25 096)
Pasiva celkem			937 923	591 828

PODROZVAHA
k 31. prosinci 2014

tis. Kč	Poznámka	2014	2013
PODROZVAHOVÉ POLOŽKY			
Podrozvahová aktiva			
1	Poskytnuté přísliby a záruky	22 30 079	20 811
Podrozvahová pasiva			
10	Přijaté zástavy a zajištění	22 362 388	181 200

VÝKAZ ZISKU A ZTRÁTY
k 31. prosinci 2014

tis. Kč	Poznámka	2014	2013
1	Výnosy z úroků a podobné výnosy	3 44 358	21 307
	z toho: úroky z dluhových cenných papírů	0	-
2	Náklady na úroky a podobné náklady	3 (22 162)	(26 071)
4	Výnosy z poplatků a provizí	4 48 602	1 224
5	Náklady na poplatky a provize	4 (4 135)	(74)
6	Zisk nebo ztráta z finančních operací	5 1	1
7	Ostatní provozní výnosy	6 722	318
8	Ostatní provozní náklady	6 (624)	(1 079)
9	Správní náklady	7 (43 172)	(19 797)
	v tom:		
	a) náklady na zaměstnance	(20 317)	(7 836)
	z toho: aa) mzdy a platy	(15 301)	(5 857)
	ab) sociální, zdravotní a ostatní pojištění	(5 017)	(1 979)
	b) ostatní správní náklady	(22 855)	(11 961)
11	Odpisy, tvorba a použití rezerv a opravných položek k dlouhodobému hmotnému a nehmotnému majetku	13, 14 (2 510)	(103)
13	Odpisy, tvorba a použití opravných položek a rezerv k pohledávkám a zárukám	19 (44 467)	(822)
19	<i>Zisk nebo ztráta za účetní období z běžné činnosti před zdaněním</i>	(23 387)	(25 096)
23	Daň z příjmů	21 -	-
24	Zisk nebo ztráta za účetní období po zdanění	(23 387)	(25 096)

PŘEHLED O ZMĚNÁCH VLASTNÍHO KAPITÁLU
k 31. prosinci 2014

tis. Kč	Základní kapitál	Rezerv. fondy	Zisk (ztráta)	Celkem
Zůstatek k 1.1.2014	88 162	-	(40 588)	47 574
Čistý zisk/ztráta za účetní období	-	-	(23 387)	(23 387)
Navýšení/vypořádání členských vkladů	63 302	-	-	63 302
Zůstatek k 31.12.2014	151 464	-	(63 975)	87 489

**Příloha účetní závěrky
Rok končící 31. prosincem 2014****OBECNÉ INFORMACE****(a) Charakteristika spořitelního družstva***Vznik a charakteristika spořitelního družstva*

ANO spořitelní družstvo (dále jen „spořitelní družstvo“) bylo do obchodního rejstříku zapsáno dne 14. prosince 1999 pod názvem Spořitelní a úvěrní družstvo Royal Savings and Loans. Dne 16. září 2009 došlo ke změně obchodního jména na ROYAL CAPITAL družstevní záložna. K přejmenování na ANO spořitelní družstvo došlo dne 3. října 2011.

Spořitelní družstvo v rámci svého podnikání vykonává činnosti dle ustanovení § 3, odst. 1 a 2 zákona č. 87/1995 Sb., o spořitelních a úvěrních družstvech, ve znění pozdějších předpisů. Jedná se především o přijímání vkladů od svých členů a poskytování úvěrů svým členům.

Činnosti spořitelního družstva podléhají dohledu a jsou regulovány Českou národní bankou („ČNB“). Spořitelnímu družstvu ČNB neomezila ani nevyloučila vykonávání žádných činností.

Vklady fyzických a právnických osob jsou ve spořitelním družstvu pojištěny v rozsahu stanoveném zákonem č. 21/1992, o bankách, ve znění pozdějších předpisů. Spořitelní družstvo povinně odvádí příspěvky do Fondu pojištění vkladů.

Sídlo

V 09/2014 došlo ke změně sídla spořitelního družstva. Nově je družstvo registrováno se sídlem na adrese:

ANO spořitelní družstvo
Rohanské nábřeží 671/15
18600 Praha 8
Česká republika

Identifikační číslo

261 37 755

Členové představenstva k 31. prosinci 2014

Ing. Petr Illetško, MBA	předseda
Ing. Jiří Diepolt	místopředseda
Ing. Tomáš Buchta	člen

Změny v obchodním rejstříku

V roce 2014 byly provedeny následující změny v představenstvu spořitelního družstva:

- dne 17.09. odstoupil z funkce místopředsedy představenstva Ing. Pavel Hrdina
- dne 24.09. byl do funkce místopředsedy představenstva jmenován Ing. Jiří Diepolt
- dne 23.09. byl do funkce člena představenstva jmenován Ing. Tomáš Buchta
- dne 13.05. ukončil funkci člena úvěrové komise Ing. Mojmír Vančura
- dne 14.05. nastoupila do funkce člena úvěrové komise Ing. Hana Mlejnská
- dne 19.6. nastoupil do funkce člena kontrolní komise Ing. David Manych

1. OBECNÉ INFORMACE (pokračování)

Organizační struktura

Organizační struktura spořitelního družstva k 31. prosinci 2014:

- členské schůzi podléhají představenstvo, kontrolní komise a úvěrová komise,
- představenstvu podléhají jednotlivé útvary s tím, že zodpovědnost za jemu podléhající útvary má každý člen představenstva.

(b) Východiska pro přípravu účetní závěrky

Účetní závěrka byla připravena na základě účetnictví vedeného v souladu se zákonem č. 563/1991 Sb., o účetnictví, ve znění pozdějších předpisů, a příslušnými nařízeními a vyhláškami platnými v České republice. Závěrka byla zpracována na principech časového rozlišení nákladů a výnosů a historických cen, s výjimkou vybraných finančních nástrojů oceňovaných reálnou hodnotou.

Tato účetní závěrka je připravená v souladu s vyhláškou MF ČR č. 501 ze dne 6. listopadu 2002, ve znění pozdějších předpisů, kterou se stanoví uspořádání a označování položek účetní závěrky, obsahové vymezení položek této závěrky a účetní metody a jejich použití pro banky a jiné finanční instituce (dále jen „vyhláška MF ČR č. 501“).

Všechny uvedené číselné údaje jsou v tisících Kč (tis. Kč), není-li uvedeno jinak. Čísla uvedená v závorkách představují záporná čísla.

Tato účetní závěrka je nekonsolidovaná.

(c) Důležité události v roce 2014

Spořitelní družstvo v roce 2014 pokračovalo v konsolidaci zahájené v roce 2014. Na počátku 2014 byla rozšířena produktová nabídka o hotovostní spotřebitelské půjčky. Poskytování hotovostních půjček však bylo k 07/2014 ukončeno.

V 09/2014 spořitelní družstvo přestěhovalo své prostory centrály do nových kancelářských prostor na adrese Rohanské nábřeží 671/15, 186 00 Praha 8.

Dále bylo členskou schůzí v 11/2014 odsouhlaseno snížení základních členských vkladů z 17 tis. Kč na 1 tis. Kč (viz. dále).

2. DŮLEŽITÉ ÚČETNÍ METODY

Účetní závěrka spořitelního družstva byla připravena v souladu s následujícími důležitými účetními metodami:

(a) Den uskutečnění účetního případu

V závislosti na typu transakce je okamžikem uskutečnění účetního případu zejména den výplaty nebo převzetí oběživa, den nákupu nebo prodeje valut, deviz, popř. cenných papírů, den provedení platby, popř. inkasa z účtu klienta, den příkazu na korespondenta k provedení platby, den zúčtování příkazů spořitelního družstva s clearingovým centrem ČNB, den připsání (valuty) prostředků podle zprávy došlé od korespondenta spořitelního družstva (zprávou se rozumí zpráva v systému SWIFT, avízo, převzaté medium, výpis z účtu, popř. jiné dokumenty), den sjednání a den vypořádání obchodu s cennými papíry, devizami, opcemi, popř. jinými deriváty, den vydání nebo převzetí záruky, popř. úvěrového příslibu, den převzetí hodnot do úschovy.

Finanční aktivum nebo jeho část spořitelní družstvo odúčtuje z rozvahy v případě, že ztratí kontrolu nad smluvními právy k tomuto finančnímu aktivu nebo jeho části. Spořitelní družstvo tuto kontrolu ztratí, jestliže uplatní práva na výhody definované smlouvou, tato práva zaniknou nebo se těchto práv vzdá.

(b) Dluhové cenné papíry

Státní pokladniční poukázky a dluhopisy jsou klasifikovány podle záměru spořitelního družstva do portfolia drženého do splatnosti, portfolia oceňovaného reálnou hodnotou proti účtům nákladů nebo výnosů nebo portfolia realizovatelných cenných papírů.

Státní pokladniční poukázky, dluhopisy a jiné dluhové cenné papíry jsou účtovány v pořizovací ceně zahrnující poměrnou část diskontu nebo ážia. Časové rozlišení úrokových výnosů je součástí účetní hodnoty těchto cenných papírů.

Ážio či diskont jsou rozpouštěny do výkazu zisku a ztráty od okamžiku pořízení do data splatnosti metodou efektivní úrokové sazby. V případě cenných papírů se zbytkovou splatností kratší než 1 rok od data vypořádání koupě jsou ážio či diskont rozpouštěny do výkazu zisku a ztráty rovnoměrně od okamžiku pořízení do data splatnosti.

(c) Pohledávky za bankami a za klienty

Pohledávky jsou účtovány v nominální hodnotě snížené o ztráty ze znehodnocení. Časové rozlišení úrokových výnosů je součástí účetní hodnoty těchto pohledávek.

Pohledávky jsou posuzovány z hlediska návratnosti. Na základě toho spořitelní družstvo stanovuje k jednotlivým pohledávkám ztrátu ze znehodnocení. Pokud spořitelní družstvo přímo neodepíše část pohledávky odpovídající ztrátě ze znehodnocení, tvoří k této části pohledávky opravnou položku. Metodika tvorby opravných položek pro účetní období je uvedena v bodě 24 Přílohy. Opravné položky vytvářené na vrub nákladů jsou vykázány v položce „Odpisy, tvorba a použití opravných položek a rezerv k pohledávkám a zárukám“. Opravné položky jsou pro potřebu výpočtu daňové povinnosti vedeny v analytické evidenci.

Daňově odčitatelná část celkově vytvořených opravných položek na ztráty z úvěrů za účetní období je vypočítána podle § 5 („Bankovní rezervy a opravné položky“) a § 8 („Opravné položky k pohledávkám za dlužníky“) zákona č. 593/1992 Sb., o rezervách pro zjištění základu daně z příjmů, v platném znění.

Pohledávky jsou odepisovány v případě, že vymáhání pohledávky je neúspěšné a je zřejmé, že pohledávka nebude uhrazena.

2. DŮLEŽITÉ ÚČETNÍ METODY (pokračování)

Spořitelní družstvo časově rozlišuje také úrokový výnos z ohrožených pohledávek. K takto zaúčtovanému časovému rozlišení spořitelní družstvo následně vytváří opravné položky podle vyhlášky č. 163/2014 Sb., o výkonu činnosti bank, spořitelních a úvěrních družstev a obchodníků s cennými papíry.

Odpisy nedobytných pohledávek jsou zahrnuty v položce „Odpisy, tvorba a použití opravných položek a rezerv k pohledávkám a zárukám“ výkazu zisku a ztráty. V případě odpisu pohledávky, ke které byla vytvořena opravná položka v plné výši, se o stejnou částku snižují opravné položky ve stejné položce výkazu zisku a ztráty. Výnosy z dříve odepsaných úvěrů jsou uvedeny ve výkazu zisku a ztráty v položce „Rozpuštění opravných položek a rezerv k pohledávkám a zárukám, výnosy z dříve odepsaných pohledávek“.

V případě postoupení pohledávek je rozdíl mezi vyšší postupované pohledávky a její kupní cenou uveden v položce „Ostatní provozní náklady“ nebo „Ostatní provozní výnosy“ výkazu zisku a ztráty. Při postoupení pohledávky, ke které byla vytvořena opravná položka, je použití této opravné položky zahrnuto v položce „Odpisy, tvorba a použití opravných položek a rezerv k pohledávkám a zárukám“.

(d) Tvorba rezerv

Rezerva představuje pravděpodobné plnění, s nejistým časovým rozvrhem a výší. Rezerva se tvoří v případě, pokud jsou splněna následující kritéria:

- existuje povinnost (právní nebo věcná) plnit, která je výsledkem minulých událostí,
- je pravděpodobné nebo jisté, že plnění nastane a vyžádá si odliv prostředků představujících ekonomický prospěch, přičemž „pravděpodobné“ znamená pravděpodobnost vyšší než 50 %,
- je možné provést přiměřeně spolehlivý odhad plnění.

(e) Dlouhodobý hmotný a nehmotný majetek

Dlouhodobý hmotný a nehmotný majetek je účtován v historických cenách a odpisován rovnoměrně v souladu s odpisovým plánem.

Doby odpisování pro jednotlivé kategorie dlouhodobého hmotného a nehmotného majetku se řídí příslušnými ustanoveními zákona č. 586/1992 Sb., o daních z příjmů, v platném znění.

(f) Přepočtení cizí měny

Transakce vyčíslené v cizí měně jsou účtovány v tuzemské měně přepočtené devizovým kurzem platným v den transakce. Aktiva a pasiva vyčíslená v cizí měně společně s devizovými spotovými transakcemi před dnem splatnosti jsou přepočítávána do tuzemské měny v kurzu vyhlášeným ČNB platným k datu rozvahy. Výsledný zisk nebo ztráta z přepočtu aktiv a pasiv vyčíslených v cizí měně je vykázán ve výkazu zisku a ztráty jako „Zisk nebo ztráta z finančních operací“.

(g) Výnosové a nákladové úroky, sankční úroky, výnosy z poplatků a provizí

Výnosové a nákladové úroky

Výnosové a nákladové úroky ze všech úročených nástrojů jsou vykazovány na akruálním principu denního úročení za použití lineární úrokové míry odvozené z nominální hodnoty úročeného nástroje.

2. DŮLEŽITÉ ÚČETNÍ METODY (pokračování)

Sankční úroky

Vykazování a časové rozlišení sankčních úrokových výnosů je prováděno na základě jejich skutečné úhrady.

Výnosy z poplatků a provizí

Poplatky a provize jsou vykazovány v období, s nímž věcně a časově souvisejí.

(h) Zdanění

Daň z příjmů

Daňový základ pro daň z příjmů se propočte z hospodářského výsledku běžného období připočtením daňově neuznatelných nákladů a odečtením výnosů, které nepodléhají dani z příjmů, který je dále upraven o slevy na dani a případné zápočty.

Odložená daň vychází z veškerých přechodných rozdílů mezi účetní a daňovou hodnotou aktiv a závazků s použitím očekávané daňové sazby platné pro následující období. O odložené daňové pohledávce se účtuje pouze v případě, kdy neexistuje pochybnost o jejím dalším uplatnění v následujících účetních obdobích. Spořitelní družstvo ANO o odložené dani neúčtuje.

Daň z přidané hodnoty

Spořitelní družstvo je registrovaným plátcem daně z přidané hodnoty („DPH“) v rámci skupinové registrace, nicméně nárok na odpočet DPH neuplatňuje. Dlouhodobý hmotný a nehmotný majetek je oceňován pořizovací cenou včetně DPH.

(ch) Položky z jiného účetního období a změny účetních metod

Položky z jiného účetního období, než kam daňově a účetně patří, jsou účtovány jako výnosy nebo náklady ve výkazu zisku a ztráty v běžném účetním období s výjimkou oprav zásadních chyb účtování výnosů a nákladů minulých období a změn účetních metod, které jsou zachyceny prostřednictvím položky „Nerozdělený zisk nebo neuhrazená ztráta z předchozích období“ v rozvaze spořitelního družstva.

V roce 2014 spořitelní družstvo přistoupil k následujícím změnám účetních metod:

i) Dohadné účty pasivní/aktivní

O výnosech či nákladech v období jemuž časově i věcně náleží, jejichž přesná výše není zatím známa, účtuje spořitelní družstvo podvojně oproti dohadným účtům pasivním/aktivním.

3. ČISTÝ ÚROKOVÝ VÝNOS

tis. Kč	2014	2013
Výnosy z úroků a podobné výnosy		
z vkladů	1 730	3 125
z úvěrů	42 627	18 182
z dluhových cenných papírů	-	-
Celkem	44 358	21 307
Náklady na úroky a podobné náklady		
z vkladů	(22 162)	(26 071)
Celkem	(22 162)	26 071
Čistý úrokový výnos	22 196	(4 764)

3a. VÝNOSY Z ÚROKŮ Z ÚVĚRŮ V ČLENĚNÍ DLE KRAJŮ

tis. Kč	2014	2013
Středočeský	4 167	
Jihomoravský	11 227	
Moravskoslezský	2 262	
Liberecký	371	
Jihočeský	2 543	
Ústecký	1 922	
Plzeňský	2 541	
Vysočina	1 848	
Hlavní město Praha	7 781	
Královéhradecký	985	
Karlovarský	719	
Pardubický	1 877	
Olomoucký	3 281	
Zlínský	1 103	
Čistý úrokový výnos	44 627	

4. VÝNOSY A NÁKLADY NA POPLATKY A PROVIZE

tis. Kč	2014	2013
Výnosy z poplatků a provizí		
z úvěrových činností	48 602	1 224
z ostatních činností	-	
Celkem	48 602	1 224
Náklady na poplatky a provize		
na platební styk a vedení účtů u bank	(4 135)	(74)
Celkem	(4 135)	(74)
Čistý výnos z poplatků a provizí	44 467	1 150

5. ZISK NEBO ZTRÁTA Z FINANČNÍCH OPERACÍ

tis. Kč	2013	2012
Ztráta z operací s cennými papíry	-	(1 170)
Kursově rozdíly	1	(1)
Celkem	1	(1 171)

6. OSTATNÍ PROVOZNÍ VÝNOSY A NÁKLADY

tis. Kč	2014	2013
Ostatní provozní výnosy	722	318
Celkem	722	318
Ostatní provozní náklady		
pokuty a penále	(332)	(114)-
příspěvek do Fondu pojištění vkladů *	-	(941)
ostatní	(291)	(24)-
Celkem	(624)	(1 079)

**) Na základě pokynů ČNB zahrnuje spořitelní družstvo příspěvky do FPV jako součást správních nákladů*

7. SPRÁVNÍ NÁKLADY

tis. Kč	2014	2013
Mzdy a odměny zaměstnanců	(15 301)	(5 857)
z toho: mzdy a odměny členů orgánů	(702)	(1 766)
Sociální a zdravotní pojištění	(5 017)	(1 979)
	(20 317)	(7 836)
Ostatní správní náklady	(26 914)	(11 961)
z toho: náklady na audit, právní a daňové poradenství	(2 572)	(1 895)
Celkem	(47 232)	(19 797)

Průměrný počet zaměstnanců a členů orgánů spořitelního družstva byl následující:

	2014	2013
Zaměstnanci	40	19
Členové orgánů družstevní záložny	6	9

8. TRANSAKCE SE SPŘÍZNĚNÝMI OSOBAMI

Společnost nebo fyzická osoba je považována za spřízněnou osobu, pokud:

- a) přímo nebo nepřímo prostřednictvím jednoho nebo více prostředníků:
 - i) kontroluje, je kontrolována nebo je pod společnou kontrolou se subjektem (včetně mateřské společnosti, dceřiných a sesterských společností);
 - ii) má podíl v subjektu, který představuje podstatný vliv nad subjektem; nebo
 - iii) podílí se na kontrole subjektu;
- b) je přidruženým podnikem;
- c) je společným podnikem (joint venture), v němž je subjekt podílníkem;
- d) je členem klíčového vedení subjektu nebo jeho mateřské společnosti;
- e) je nejbližším rodinným příslušníkem některé z osob uvedených v a) nebo d);
- f) je subjekt přímo nebo nepřímo kontrolovaný, společně kontrolovaný nebo pod podstatným vlivem kterékoli osoby uvedené v d) nebo e) či s výrazným hlasovacím právem, jímž disponuje kterákoli osoba uvedená v d) nebo e); a nebo
- g) má program výhod po ukončení zaměstnaneckého poměru pro zaměstnance subjektu nebo pro kterýkoli subjekt, který je spřízněnou stranou subjektu.

Za transakce se spřízněnou osobou se považují veškeré převody zdrojů, služeb nebo závazků mezi spřízněnými osobami, a to bez ohledu na to, zda se jedná o úplatný nebo bezúplatný převod.

V roce 2014 spořitelni družstvo evidovalo úvěr poskytnutý společnosti EC Financial Services, a.s., ve výši 9 mil. Kč, která je spřízněnou osobou ve smyslu odstavce f) shora uvedeného.

9. POKLADNÍ HOTOVOST A VKLADY U CENTRÁLNÍCH BANK

tis. Kč	2014	2013
Pokladní hotovost	30	53
Vklady u centrálních bank	71 264	8 262
Celkem	71 294	8 315

10. POHLEDÁVKY ZA BANKAMI A DRUŽSTEVNÍ ZÁLOŽNAMI

(a) Klasifikace pohledávek za bankami

tis. Kč	2014	2013
Standardní	385 759	369 788
Celkem	385 759	369 788
Čisté pohledávky za bankami	385 759	369 788

10. POHLEDÁVKY ZA BANKAMI A DRUŽSTEVNÍ ZÁLOŽNAMI (pokračování)
(b) Analýza pohledávek za bankami podle druhu zajištění

tis. Kč	2014	2013
Nezajištěno	385 759	369 788
Celkem	385 759	369 788

(c) Úvěry zvláštního charakteru (podřízené)

Spořitelní družstvo neposkytlo a neevidovalo v průběhu roku 2014 úvěry zvláštního charakteru bankám či družstevním záložnám.

(d) Odepsané pohledávky a výnosy z odepsaných pohledávek

Spořitelní družstvo v průběhu roku 2014 neodepsalo žádné pohledávky za bankami či družstevními záložnami.

(e) Pohledávky za účastmi s rozhodujícím a podstatným vlivem

Spořitelní družstvo v průběhu roku 2014 nemělo žádné pohledávky za bankami a družstevními záložnami, které by měly charakter pohledávek za účastmi s rozhodujícím nebo podstatným vlivem.

11. POHLEDÁVKY ZA KLIENTY
(a) Klasifikace pohledávek za klienty

tis. Kč	2014	2013
Standardní	313 029	159 130
Sledované	42 165	25 323
Nestandardní	66 371	10 372
Pochybné	41 585	8 881
Ztrátové	34 331	507
Celkem	497 481	204 213
Opravné položky k možným ztrátám z pohledávek	(45 921)	(1 455)
Čisté pohledávky za klienty	451 560	202 758

(b) Úvěry zvláštního charakteru (podřízené)

Spořitelní družstvo neposkytlo a neevidovalo v průběhu roku 2014 úvěry zvláštního charakteru.

11. POHLEDÁVKY ZA KLIENTY (pokračování)

(c) Analýza pohledávek za klienty podle druhu zajištění

Pohledávky za klienty lze podle druhu přijatého zajištění úvěrů rozdělit takto:

tis. Kč	2014	2013
Zajištění nemovitostí	341 376	160 652
Zajištění cennými papíry	9 208	1 400
Zajištění movitým majetkem	19 413	19 148
Zajištění termínovanými vklady	2 242	-
Zajištění pohledávkami	9 446	-
Nezajištěno	119 669	21 558
Celkem	501 354	202 758

(d) Odepsané pohledávky za klienty a výnosy z odepsaných pohledávek

V průběhu roku 2014 neodepsalo spořitelní družstvo žádnou pohledávku za klienty a nevykázalo žádné výnosy z odepsaných pohledávek.

(e) Konsorcionální úvěry

Spořitelní družstvo neposkytlo v roce 2014 žádné konsorciální úvěry.

(f) Pohledávky za osobami se zvláštním vztahem ke spořitelnímu družstvu

V průběhu roku 2014 nemělo spořitelní družstvo žádné pohledávky za osobami se zvláštním vztahem ke spořitelnímu družstvu.

(g) Pohledávky za účastmi s rozhodujícím a podstatným vlivem

Spořitelní družstvo v roce 2014 nevidovalo žádné pohledávky za účastmi s rozhodujícím a podstatným vlivem.

12. DLUHOVÉ CENNÉ PAPIRY

Ke dni 31. prosince 2014 ani ke dni 31. prosince 2013 nemělo spořitelní družstvo v držení žádné dluhové cenné papíry.

13. DLOUHODOBÝ NEHMOTNÝ MAJETEK

Pořizovací cena dlouhodobého nehmotného majetku evidovaného ke dni 31. prosince 2014 byla 5.527 tis. Kč (2013 1.891 tis. Kč). Oprávky k tomuto majetku byly ke dni 31. prosince 2014 ve výši 1.604 tis. Kč (v 2013 30 tis. Kč). Odpisy nehmotného majetku za rok 2014 činily 1.573 tis. Kč.

14. DLOUHODOBÝ HMOTNÝ MAJETEK

Pořizovací cena dlouhodobého hmotného majetku evidovaného ke dni 31. prosince 2014 byla 859 tis. Kč (2013 1.194 tis. Kč). Oprávky k tomuto majetku byly ke dni 31. prosince 2014 ve výši 219 tis. Kč (v 2013 180 tis. Kč). Odpisy hmotného majetku za rok 2014 činily 75 tis. Kč.

Spořitelní družstvo nemá žádný majetek pořízený formou finančního leasingu.

V roce 2014 uzavřelo se společností LeasePlan smlouvu o operativním leasingu služebních vozidel. O splátkách operativního leasingu je účtováno ve správních nákladech družstva.

15. OSTATNÍ AKTIVA

tis. Kč	2014	2013
Daňové pohledávky	-	61
Poskytnuté provozní zálohy	1 810	2 258
Ostatní pohledávky	12 382	156
Celkem	14 192	2 475

16. ZÁVAZKY VŮČI KLIENTŮM

(a) Přehled závazků vůči klientům

tis. Kč	Splatné na požádání	Termínové se splatností	Celkem
K 31. prosinci 2014	20 349	807 213	827 562
K 31. prosinci 2013	16 096	523 492	539 588

Spořitelní družstvo v roce 2014 nevykázalo žádné závazky vůči klientům v souvislosti s poskytováním investičních služeb.

(b) Závazky vůči osobám se zvláštním vztahem ke spořitelnímu družstvu

Spořitelní družstvo nemělo ke dni 31. prosince 2014 ani ke dni 31. prosince 2013 žádné závazky vůči osobám se zvláštním vztahem ke spořitelnímu družstvu.

17. OSTATNÍ PASIVA

tis. Kč	2014	2013
Závazky vůči různým věřitelům	18 016	2 030
Daňové závazky	446	317
Závazky k zaměstnancům	1 073	710
Závazky ze sociální a zdravotního pojištění	632	420
Závazky z ukončeného členství	451	279
Ostatní krátkodobé závazky	626	713
Dohadné účty pasivní	1 628	260
Celkem	22 872	4 729

K 31. prosinci nemělo spořitelní družstvo žádné závazky po lhůtě splatnosti.

18. ZÁKLADNÍ A VLASTNÍ KAPITÁL

K 31. prosinci 2014 byl základní kapitál spořitelního družstva ve výši 151 464 tis. Kč. Zapisovaný základní kapitál byl k 31. prosinci 2014 ve výši 74 211 tis. Kč (2013 74 211 tis. Kč).

Spořitelní družstvo mělo ke dni 31. prosince 2014 10 701 členů (2013: 559 členů).

V roce 2014 došlo ke změně základního členského vkladu družstva. Základní členský vklad byl s účinností od 26.11.2014 snížen z původních 17 tis. CZK na hodnotu 1 tis. CZK. Zaplacené členské vklady vyšší než nově 1.000 Kč byly převedeny do výše 5-násobku základního členského vkladu na účet dalších členských vkladů. Zbytek zaplacených členských vkladů byl převeden na účet členských vkladů k vypořádání.

(a) Struktura základního kapitálu k 31.12.2014

tis. Kč	2014	2013
Splacené členské vklady	141 286	82 763
Nesplacené členské vklady	10 178	5 399
Celkem	151 464	88 162

(b) Osoby s kvalifikovanou účastí

K 31. prosinci 2014 neměla na základním kapitálu spořitelního družstva žádná osoba podíl vyšší než 10 %.

(c) Kapitál a kapitálová přiměřenost

Kapitál spořitelního družstva je stanoven na individuálním základě. K 31. prosinci 2014 spořitelní družstvo vykazovalo následující hodnoty kapitálu a kapitálového poměru:

tis. Kč	2014	2013
Původní kapitál (Tier 1)	73 389	40 251
Dodatkový kapitál (Tier 2)		-
Kapitál na krytí tržního rizika (Tier 3)		-
Kapitál celkem	73 389	40 251
Ukazatel kapitálové přiměřenosti	12,49 %	13,12 %

19. REZERVY A OPRAVNÉ POLOŽKY NA PŘÍPADNÉ ZTRÁTY Z ÚVĚŘŮ

(a) Rezervy na případné ztráty z úvěrů a ze záruk

Spořitelní družstvo v roce 2014 netvořilo ani nenevidovalo žádné rezervy na případné ztráty z úvěrů a záruk.

(b) Opravné položky ke sledovaným a ohroženým pohledávkám

Spořitelní družstvo mělo vytvořeny opravné položky ke sledovaným a ohroženým pohledávkám v následující struktuře:

tis. Kč	2014	2013
Opravné položky ke sledovaným a ohroženým pohledávkám		
Sledovaným	3 285	2
Nestandardním	14 981	151
Pochybným	15 620	795
Ztrátovým	12 035	507
Celkem	45 921	1 455

tis. Kč	
Zůstatek k 1. lednu 2014	1 455
Tvorba a rozpuštění v průběhu roku 2014	44 466
Zůstatek opravných položek k 31. prosinci 2014	45 921

(c) Ostatní rezervy

V roce 2014 spořitelní družstvo netvořilo žádné dodatečné rezervy.

20. NEROZDĚLENÝ ZISK NEBO NEUHRAZENÁ ZTRÁTA Z PŘEDCHOZÍCH OBDOBÍ, REZERVNÍ FONDY A OSTATNÍ FONDY ZE ZISKU

Spořitelní družstvo hospodařilo v roce 2014 se ztrátou ve výši 23 387 tis. Kč. Tuto ztrátu navrhuje spořitelní družstvo vypořádat následujícím způsobem:

tis. Kč	Zisk / Ztráta	Základní kapitál	Neuhr.ztráta z předchoz. období	Povinný rezervní fond	Povinný rizikový fond
Zůstatek k 31. prosinci 2014	-	151 464	(40 588)	-	-
Ztráta roku 2014	(23 387)				
Návrh úhrady ztráty roku 2014	23 387		(23 387)	-	-
Finální zůstatek	-	151 464	(63 975)	-	-

21. DAŇ Z PŘÍJMŮ A ODLOŽENÝ DAŇOVÝ ZÁVAZEK / POHLEDÁVKA

Spořitelní družstvo vykázalo za období od 1. ledna do 31. prosince 2014 stejně jako za období od 1. ledna do 31. prosince 2013 daňovou ztrátu. Z tohoto důvodu nebyl vytvořen odhad na daň z příjmu právnických osob.

Vzhledem k tomu, že objem hmotného a nehmotného majetku v úhrnné výši a rozdíly mezi účetním a daňovým odpisováním jsou marginální, spořitelní družstvo neúčtuje o případné odložené dani.

22. PODROZVAHOVÉ POLOŽKY

(a) Poskytnuté přísliby a záruky

tis. Kč	2014	2013
Nečerpané úvěrové přísliby klientům	30 079	20 811
Celkem	30 079	20 811

Nečerpané úvěrové přísliby klientům jsou jednostranně neodvolatelné.

(b) Přijaté zástavy a zajištění

Účetní hodnota přijatých zástav a zajištění je vykazována pouze do výše zajištěných pohledávek.

tis. Kč	2014	2013
Účetní hodnota zajištění – nemovitosti	332 536	160 652
Účetní hodnota zajištění – cenné papíry	0	1 400
Účetní hodnota zajištění – movitý majetek	18 406	19 148
Účetní hodnota zajištění – vklady	2 000	-
Účetní hodnota zajištění – vinkulace pohledávek	9 446	-
Celkem	362 388	181 200

23. FINANČNÍ NÁSTROJE – TRŽNÍ RIZIKO

Obecně spořitelní družstvo může být vystaveno tržním rizikům, která vyplývají z otevřených pozic transakcí s úrokovými a měnovými nástroji, které jsou citlivé na změny podmínek na finančních trzích.

Rizika spojená s obchodními aktivitami spořitelní družstvo řídí na úrovni jednotlivých rizik a také jednotlivých typů finančních nástrojů. Základním nástrojem řízení rizik jsou limity na objemy jednotlivých transakcí, stop loss limity apod. V části „Metody řízení rizik“ (bod 23 (b) Přílohy) jsou uvedeny kvantitativní metody, které se uplatňují při řízení tržních rizik.

(a) Řízení rizik

Níže jsou popsána vybraná rizika, jimž je spořitelní družstvo vystaveno z důvodu svých aktivit a řízení pozic vzniklých z těchto aktivit, a dále pak přístupy spořitelního družstva k řízení těchto rizik.

Riziko likvidity

Riziko likvidity vzniká z typu financování aktivit spořitelního družstva a řízení jejich pozic. Zahrnuje jak riziko schopnosti financovat aktiva spořitelního družstva nástroji s vhodnou splatností, tak i schopnost spořitelního družstva likvidovat/prodat aktiva za přijatelnou cenu v přijatelném časovém horizontu.

Spořitelní družstvo má přístup k diverzifikovaným zdrojům financování. Zdroje financování sestávají z depozit a ostatních vkladů a také z vlastního kapitálu spořitelního družstva. Spořitelní družstvo dále drží jako součást své strategie řízení rizika likvidity část aktiv ve vysoce likvidních prostředcích, především na běžných účtech a O/N vkladech u bank.

Zbytková splatnost aktiv a závazků spořitelního družstva

tis. Kč	Do 3 měs.	Od 3 měs. do 1 roku	Od 1 roku do 5 let	Nad 5 let	Bez specifikace	Celkem
K 31. prosinci 2014						
Pokladní hotovost a vklady u CB	71 294	0	0	0	0	71 294
Pohledávky za bankami	385 759	0	0	0	0	385 759
Pohledávky za klienty	6 031	53 665	121 779	129 081	2 473	313 029
Ostatní	14 191	0	10 556	-	4 563	29 310
Celkem	477 276	53 665	132 335	129 081	7 035	799 392
Závazky vůči klientům	92 544	115 901	619 116	0	0	827 562
Ostatní	22 872	0	0	0	0	22 872
Celkem	115 417	115 901	619 116	0	0	850 434
Gap	361 859	(62 236)	(486 781)	129 081	7 035	
Kumulativní gap	361 859	299 623	(187 159)	(58 078)	(51 042)	

tis. Kč	Do 3 měs.	Od 3 měs. do 1 roku	Od 1 roku do 5 let	Nad 5 let	Bez specifikace	Celkem
K 31. prosinci 2013						
Pokladní hotovost a vklady u CB	8 315	-	-	-	-	8 315
Pohledávky za bankami	369 788	-	-	-	-	369 788
Pohledávky za klienty	12 029	46 078	86 681	57 970	-	202 758
Ostatní	1 011	2 552	7 404	-	-	10 967
Celkem	391 143	48 630	94 085	57 970	-	591 828
Závazky vůči klientům	86 826	112 424	340 338	-	-	539 588
Ostatní	4 729	-	-	-	47 511	52 240
Celkem	91 555	112 424	340 338	-	47 511	591 828
Gap	299 588	(63 794)	(246 253)	57 970	(47 511)	-
Kumulativní gap	299 588	235 794	(10 459)	47 511	-	-

Výše uvedené tabulky představují zbytkovou splatnost účetních hodnot jednotlivých finančních nástrojů, nikoliv veškerých peněžních toků, které z těchto nástrojů plynou.

Úrokové riziko

Spořitelní družstvo není vystaveno úrokovému riziku vzhledem ke skutečnosti, že neposkytuje úvěrové ani depositní produkty, jejichž úrokové sazby by byly navázány na tržní úrokové sazby (plovoucí sazby).

Měnové riziko

Spořitelní družstvo drží otevřené pozice v cizích měnách v objemu jednotek tisíc Kč, měnové riziko je proto minimální.

Akciové riziko

Spořitelní družstvo neobchoduje s nástroji, které by generovaly akciové riziko.

(b) Metody řízení rizik

Řízení rizik ve spořitelním družstvu se zaměřuje na řízení celkové čisté angažovanosti vyplývající ze struktury aktiv a závazků spořitelního družstva.

Riziko likvidity

Spořitelní družstvo řídí riziko likvidity nepřetržitě sledováním očekávaných finančních toků z finančních nástrojů a přizpůsobením přijetí a umístění peněžních prostředků tak, aby časově sladilo výdaje a příjmy.

Spořitelní družstvo pravidelně vyhodnocuje riziko likvidity, a to zejména monitorováním změn ve struktuře financování.

Úrokové riziko

Úrokové náklady pasiv i úrokové výnosy aktiv jsou založeny na fixních úrokových sazbách. Sazby založené na plovoucí (proměnlivé) bázi nejsou používány.

Úroková politika u klientských aktiv a pasiv je plně v kompetenci spořitelního družstva.

24. FINANČNÍ NÁSTROJE – ÚVĚROVÉ RIZIKO

Spořitelní družstvo je vystaveno úvěrovému riziku z titulu svých obchodních aktivit, především poskytování úvěrů a ukládání dočasně volných zdrojů u bank.

(a) Kategorizace pohledávek

Spořitelní družstvo zařazuje pohledávky do jednotlivých kategorií v souladu s vyhláškou č. 163/2014 Sb. o výkonu činnosti bank, spořitelních a úvěrních družstev a obchodníků s cennými papíry. Toto členění je následující:

Pohledávky bez selhání dlužníka

Pohledávky bez selhání dlužníka spořitelní družstvo zařazuje do těchto podkategorií:

a) standardní pohledávky

Pohledávka se považuje za standardní, pokud není důvod pochybovat o jejím úplném splacení, aniž by spořitelní družstvo přistoupilo k uspokojení se ze zajištění. Splátky jistiny a příslušenství jsou řádně hrazeny, žádná z nich není po splatnosti déle než 30 dnů nebo žádná z pohledávek za dlužníkem nebyla v posledních 2 letech z důvodu zhoršení jeho finanční situace restrukturalizována.

b) sledované pohledávky

Pohledávka se považuje za sledovanou, pokud je s ohledem na finanční a ekonomickou situaci dlužníka pravděpodobné její úplné splacení, aniž by spořitelní družstvo přistoupilo k uspokojení svého nároku ze zajištění. Splátky jistiny nebo příslušenství jsou hrazeny s dílčími problémy, avšak

žádná z nich není po splatnosti déle než 90 dnů nebo žádná z pohledávek za dlužníkem nebyla v posledních 6 měsících z důvodu zhoršení jeho finanční situace restrukturalizována.

Pohledávky se selháním dlužníka

Pohledávky se selháním dlužníka se považují za ohrožené pohledávky. Spořitelní družstvo je zařazuje do těchto podkategorií:

a) nestandardní pohledávky

Pohledávka se považuje za nestandardní, pokud její úplné splacení je zejména s ohledem na finanční a ekonomickou situaci dlužníka nejisté. Její částečné splacení je vysoce pravděpodobné, aniž by spořitelní družstvo přistoupilo k uspokojení svého nároku ze zajištění. Pohledávka se považuje za nestandardní také tehdy, pokud jsou splátky jistiny nebo příslušenství hrazeny s problémy, avšak žádná z nich není po splatnosti déle než 180 dnů.

b) pochybné pohledávky

Pohledávka se považuje za pochybnou, pokud její úplné splacení je zejména s ohledem na finanční a ekonomickou situaci dlužníka vysoce nepravděpodobné. Její částečné splacení je možné a pravděpodobné, aniž by spořitelní družstvo přistoupilo k uspokojení svého nároku ze zajištění. Pohledávka se považuje za pochybnou také tehdy, pokud splátky jistiny nebo příslušenství jsou hrazeny s problémy, avšak žádná z nich není po splatnosti déle než 360 dnů.

24. FINANČNÍ NÁSTROJE – ÚVĚROVÉ RIZIKO (pokračování)

(a) Kategorizace pohledávek (pokračování)

c) ztrátové pohledávky

Pohledávka se považuje za ztrátovou, pokud její úplné splacení je zejména s ohledem na finanční a ekonomickou situaci dlužníka nemožné. Předpokládá se, že tato pohledávka nebude uspokojena nebo bude uspokojena pouze částečně ve velmi malé části, aniž by spořitelní družstvo přistoupilo k uspokojení svého nároku ze zajištění. Pohledávka se považuje za ztrátovou také tehdy, pokud jsou splátky jistiny nebo příslušenství po splatnosti déle než 360 dnů. Za ztrátovou se také považuje:

- pohledávka za dlužníkem ve vyrovnacím řízení, nebo
- pohledávka za dlužníkem, na jehož majetek byl prohlášen konkurz, ledaže jde o pohledávku za podstatou vzniklou po prohlášení konkurzu.

Spořitelní družstvo pravidelně jednou za měsíc prověřuje správnost zařazení pohledávek do kategorií a podkategorií a ve shodě s výsledky zjištění provádí příslušné změny v jejich zařazení.

Hlavními kritérii pro kategorizaci pohledávky je:

- finanční situace dlužníka a plnění dohodnuté splátkové povinnosti
- plnění informační povinnosti ze strany dlužníka
- provedení (neprovedení) restrukturalizace dluhu
- prohlášení konkurzu nebo povolení vyrovnání na dlužníkův majetek

(b) Hodnocení zajištění úvěrů

Spořitelní družstvo obecně vyžaduje zajištění úvěrových pohledávek všech dlužníků před poskytnutím úvěru. Spořitelní družstvo za akceptovatelné zajištění snižující hrubou úvěrovou angažovanost pro účely výpočtu opravných položek považuje následující typy zajištění:

- Hotovost
- Cenné papíry
- Bonitní pohledávky
- Bankovní záruka
- Záruka bonitní třetí strany
- Nemovitosti
- Stroje a zařízení
- Zajišťovací převod práva
- Zástavní právo k ochranné známce

Při stanovení realizovatelné hodnoty zajištění spořitelní družstvo vychází z externích znaleckých posudků, případně vlastních hodnocení. Realizovatelná hodnota zajištění je pak stanovena z této hodnoty aplikací korekčního koeficientu (koeficientu realizovatelnosti), který odráží schopnost spořitelního družstva v případě potřeby zajištění realizovat. Spořitelní družstvo provádí pravidelně, v závislosti na typu zajišťovacího instrumentu přehodnocení hodnoty zajištění a korekčních koeficientů (koeficientů realizovatelnosti).

24. FINANČNÍ NÁSTROJE – ÚVĚROVÉ RIZIKO (pokračování)

(c) Ztráty ze znehodnocení a úpravy ocenění

Spořitelní družstvo posuzuje, zda došlo ke snížení účetní hodnoty (tj. ke znehodnocení) jednotlivých pohledávek na základě individuálního přístupu. Portfoliový přístup spořitelní družstvo neaplikuje.

Individuální přístup

Pokud dojde ke znehodnocení jednotlivé pohledávky, spořitelní družstvo provede úpravu ocenění. Pokud spořitelní družstvo pohledávku nebo její část, která odpovídá ztrátě ze znehodnocení, neodepíše přímo, tvoří k této části pohledávky opravnou položku.

Spořitelní družstvo jednou za měsíc posuzuje dostatečnost a odůvodněnost vytvořených opravných položek k pohledávkám a upravuje jejich výši.

Ztrátu ze znehodnocení jednotlivých pohledávek spořitelní družstvo stanovuje pomocí koeficientů.

Při výpočtu opravných položek vychází spořitelní družstvo z hrubé účetní hodnoty jednotlivých pohledávek snížené o realizovatelnou hodnotu zajištění. K takto stanoveným čistým pohledávkám jsou v souladu s vyhláškou č. 163/2014 Sb. tvořeny opravné položky v následující výši:

Standardní	0%
Sledované	1-19,99%
Nestandardní	20-49,99%
Pochybné	50-99,99%
Ztrátové	100%

U ohrožené pohledávky uplatňuje spořitelní družstvo v souladu s vyhláškou č. 163/2014 Sb. princip časového rozlišení (akruální princip) – ve výpočtu opravné položky použije jistinu pohledávky nezvýšenou o naběhlé příslušenství a vypočtenou ztrátu zvýší o naběhlé příslušenství.

(d) Koncentrace úvěrového rizika

Koncentrace úvěrového rizika vzniká z důvodu existence úvěrových pohledávek s obdobnými ekonomickými charakteristikami, které ovlivňují schopnost dlužníka dostát svým závazkům. Spořitelní družstvo pravidelně sleduje a analyzuje dodržování limitu angažovanosti vůči dlužníkovi nebo ekonomicky spjaté skupině dlužníků, který činí 25 % vlastního kapitálu spořitelního družstva.

(e) Vymáhání pohledávek za dlužníky

Za účelem vymáhání pohledávek za dlužníky byla v průběhu roku 2014 v rámci oddělení úvěrového backoffice vyčleněn pracovník, který má v kompetenci agendu vymáhání dlužných úvěrů.

(f) Sekuritizace a použití úvěrových derivátů

Spořitelní družstvo neprovedlo do data účetní závěrky žádnou sekuritizaci svých pohledávek.

25. FINANČNÍ NÁSTROJE – OPERAČNÍ, PRÁVNÍ A OSTATNÍ RIZIKA

Operační riziko je definováno jako riziko ztráty vlivem nepřiměřenosti či selhání vnitřních procesů, lidského faktoru nebo systémů či riziko ztráty spořitelního družstva vlivem vnějších událostí. Základem pro řízení operačního rizika ve spořitelním družstvu je především koncepční pojetí organizační struktury. Riziko selhání lidského faktoru je řešeno striktním vymezením povinností jednotlivých orgánů a zaměstnanců spořitelního družstva v souladu s organizačním řádem. Riziko informačních systémů je zabezpečeno vytvořením přístupových profilů do jednotlivých informačních systémů spořitelního družstva a vytvořením kontrolních mechanismů. Riziko nevhodných nebo chybných vnitřních procesů je omezeno zavedenými kontrolními mechanismy.


Cílem procesu řízení operačního rizika je zajistit na základě pozorování a vyhodnocení událostí z minulosti taková opatření, která jednotlivé prvky operačního rizika eliminují nebo odstraní. Spořitelní družstvo sleduje operační riziko ve všech oblastech činnosti, při kterých může dojít ke ztrátám z titulu tohoto rizika. Součástí řízení operačního rizika je předcházení legalizace výnosů z trestné činnosti a zajištění bezpečnosti informačních technologií spořitelního družstva.

26. VÝZNAMNÉ UDÁLOSTI PO DATU ÚČETNÍ ZÁVĚRKY

Vedení spořitelního družstva nejsou známy žádné události, které by nastaly po rozvahovém dni a které by si vyžádaly úpravu účetní závěrky.

V únoru 2015 byl přijat podřízený vklad ve výši 20 mil. CZK, který je k ultimu měsíce února 2015 zařazován do regulatorního kapitálu družstva.

V Praze dne 14. května 2015



Ing. Petr Illetško, MBA
předseda představenstva



Ing. Tomáš Buchta
člen představenstva



Zpráva o auditu účetní závěrky družstva ANO spořitelní družstvo za účetní období roku 2014

Zpráva auditora pro členy družstva ANO spořitelní družstvo

Provedli jsme audit přiložené účetní závěrky družstva ANO spořitelní družstvo, která se skládá z rozvahy k 31. 12. 2014, výkazu zisku a ztráty za rok končící 31. 12. 2014, přehledu o změnách vlastního kapitálu za rok 2014 a přílohy této účetní závěrky, která obsahuje popis použitých podstatných účetních metod a další vysvětlující informace. Údaje o družstvu ANO spořitelní družstvo jsou uvedeny v bodě 1 přílohy této účetní závěrky.

Odpovědnost statutárního orgánu účetní jednotky za účetní závěrku

Statutární orgán družstva ANO spořitelní družstvo je odpovědný za sestavení účetní závěrky, která podává věrný a poctivý obraz v souladu s českými účetními předpisy, a za takový vnitřní kontrolní systém, který považuje za nezbytný pro sestavení účetní závěrky tak, aby neobsahovala významné (materiální) nesprávnosti způsobené podvodem nebo chybou.

Odpovědnost auditora

Naší odpovědností je vyjádřit na základě našeho auditu výrok k této účetní závěrce. Audit jsme provedli v souladu se zákonem o auditorech, mezinárodními auditorskými standardy a souvisejícími aplikačními doložkami Komory auditorů České republiky. V souladu s těmito předpisy jsme povinni dodržovat etické požadavky a naplánovat a provést audit tak, abychom získali přiměřenou jistotu, že účetní závěrka neobsahuje významné (materiální) nesprávnosti.

Audit zahrnuje provedení auditorských postupů k získání důkazních informací o částkách a údajích zveřejněných v účetní závěrce. Výběr postupů závisí na úsudku auditora, zahrnujícím i vyhodnocení rizik významné (materiální) nesprávnosti údajů uvedených v účetní závěrce způsobené podvodem nebo chybou. Při vyhodnocování těchto rizik auditor posoudí vnitřní kontrolní systém relevantní pro sestavení účetní závěrky podávající věrný a poctivý obraz. Cílem tohoto posouzení je navrhnout vhodné auditorské postupy, nikoli vyjádřit se k účinnosti vnitřního kontrolního systému účetní jednotky. Audit též zahrnuje posouzení vhodnosti použitých účetních metod, přiměřenosti účetních odhadů provedených vedením i posouzení celkové prezentace účetní závěrky.

Jsme přesvědčeni, že důkazní informace, které jsme získali, poskytují dostatečný a vhodný základ pro vyjádření našeho výroku.

Výrok auditora

Podle našeho názoru účetní závěrka podává věrný a poctivý obraz aktiv a pasiv družstva ANO spořitelní družstvo k 31. 12. 2014 a nákladů a výnosů a výsledku jejího hospodaření za rok končící 31. 12. 2014 v souladu s českými účetními předpisy.

Praha 15. května 2015



Auditorská společnost:
EURO-Trend Audit, a.s
Senovážné nám. 978/23, Praha 1
Oprávnění č. 317

Za společnost:
Ing. Petr Ryněš, statutární ředitel



Odpovědný auditor:
Ing. Petr Ryněš
Oprávnění č. 1299



EURO-Trend Audit, a.s.

Zapsaná v obchodním rejstříku – oddíl B, vložka 5767, IČ: 25733834
Senovážné náměstí 23, 110 00 Praha 1, e-mail: audit@eurotrend.cz, www.eurotrend.cz



Zpráva auditora k výroční zprávě družstva ANO spořitelní družstvo za účetní období roku 2014

Zpráva auditora pro členy družstva ANO spořitelní družstvo

Ověřili jsme soulad výroční zprávy družstva ANO spořitelní družstvo k 31. 12. 2014 s účetní závěrkou, která je obsažena v této výroční zprávě. Za správnost výroční zprávy je zodpovědný statutární orgán družstva ANO spořitelní družstvo. Naším úkolem je vydat na základě provedeného ověření výrok o souladu výroční zprávy s účetní závěrkou.

Ověření jsme provedli v souladu s mezinárodními auditorskými standardy a souvisejícími aplikačními doložkami Komory auditorů České republiky. Tyto standardy vyžadují, aby auditor naplánoval a provedl ověření tak, aby získal přiměřenou jistotu, že informace obsažené ve výroční zprávě, které popisují skutečnosti, jež jsou též předmětem zobrazení v účetní závěrce, jsou ve všech významných (materiálních) ohledech v souladu s příslušnou účetní závěrkou. Jsme přesvědčeni, že provedené ověření poskytuje přiměřený podklad pro vyjádření výroku auditora.

Podle našeho názoru jsou informace uvedené ve výroční zprávě družstva ANO spořitelní družstvo k 31. 12. 2014 ve všech významných (materiálních) ohledech v souladu s výše uvedenou účetní závěrkou.

Praha, 21. května 2015

Auditorská společnost:
EURO-Trend Audit, a.s.
Senovážné nám. 978/23, Praha 1
Oprávnění č. 317



Odpovědný auditor:
Ing. Petr Ryněš
Oprávnění č. 1299

Za společnost:
Ing. Petr Ryněš, statutární ředitel